



Hammer

FLEX SAVE YOUR ENERGY



КРАСКОПУЛЬТ ЭЛЕКТРИЧЕСКИЙ

PRZ600

ИНСТРУКЦИЯ ПО ЭКСПЛУАТАЦИИ



Уважаемый покупатель!

Благодарим Вас за приобретение инструмента торговой марки Hammer. Вся продукция Hammer спроектирована и изготовлена с учетом самых высоких требований к качеству изделий.

Для эффективной и безопасной работы внимательно прочтите данную инструкцию и сохраните ее для дальнейших справок.

ОБЛАСТЬ ПРИМЕНЕНИЯ

Лакирование древесины, мебели, окон, дверей, нанесение защитных покрытий на различные материалы, пропитывающих и дезинфицирующих средств, а также средств защиты растений.

Краскопульт не подходит для использования со следующими материалами:

- материалами, содержащие абразивные частицы;
- материалами, содержащие свинец и его производные;
- жидким стеклом и материалам на его основе;
- дисперсионными красками;
- едкими веществами и щелочами.

Использование краскопульта с этими жидкостями может привести к повышенному износу или повреждению коррозией составляющих системы распыления. Эти дефекты не являются гарантийными случаями.

ВНИМАНИЕ! Данный инструмент предназначен для использования только в бытовых целях. На инструмент, используемый для предпринимательской деятельности или в профессиональных целях, гарантия не распространяется.

ТЕХНИЧЕСКИЕ ХАРАКТЕРИСТИКИ

Напряжение сети	220 В
Частота сети	50 Гц
Потребляемая мощность	600 Вт
Максимальная производительность (расход рабочей жидкости)	800 мл/мин
Максимальная вязкость рабочей жидкости, DIN-s	100
Емкость бачка	800 мл
Диаметр сопла	1,8/2,6 мм
Масса	3,3 кг
IP20	

ОПИСАНИЕ УСТРОЙСТВА (Рис.1)

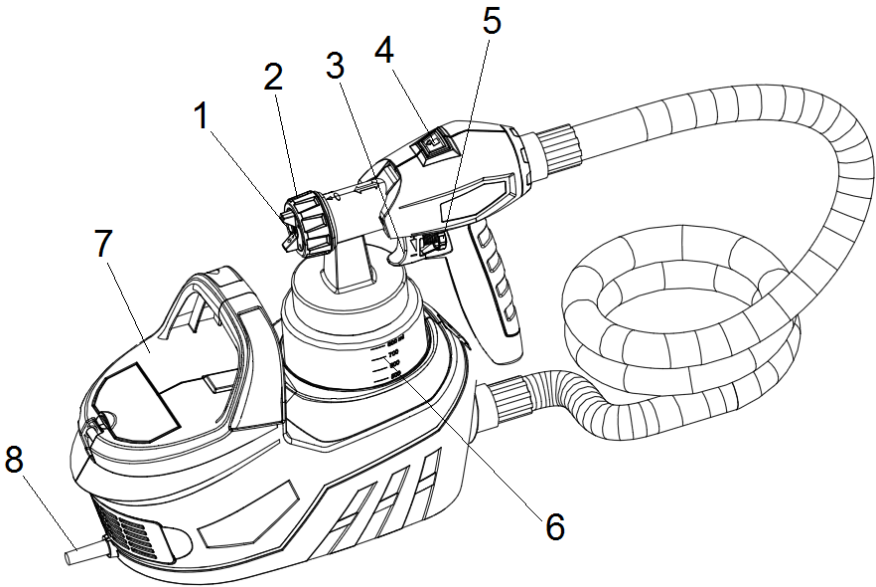


Рис.1

1. Сопло
2. Гайка сопла
3. Курок выключателя
4. Кнопка снятия распылителя
5. Регулятор интенсивности распыления
6. Емкость
7. Компрессорный блок
8. Сетевой кабель

ВНИМАНИЕ! Комплектация инструмента может изменяться без предварительного уведомления.

ОБЩИЕ МЕРЫ БЕЗОПАСНОСТИ

ВНИМАНИЕ! С целью предотвращения пожаров, поражений электрическим током и травм при работе с электроинструментами соблюдайте перечисленные ниже рекомендации по технике безопасности!

1. Безопасность на рабочем месте:

- Содержите рабочее место в чистоте. Беспорядок или неосвещенные участки рабочего места могут привести к несчастным случаям.
- Не работайте с этим электроинструментом во взрывоопасном помещении, в котором находятся горючие жидкости, воспламеняющиеся газы или пыль. Во время эксплуатации, а также при включении и выключении инструмент вырабатывает искры, что может привести к воспламенению пыли или паров.
- Во время работы с электроинструментом не допускайте близко к Вашему рабочему месту детей и посторонних лиц. Отвлечшись, Вы можете потерять контроль над электроинструментом.

2. Электробезопасность:

- Штепсельная вилка электроинструмента должна соответствовать штепсельной розетке. никоим образом не изменяйте штепсельную вилку. Не применяйте переходных штекеров для электроинструментов с защитным заземлением. Неизменные штепсельные вилки и подходящие штепсельные розетки снижают риск поражения электротоком.
- Предпринимайте необходимые меры предосторожности от удара электрическим током. Избегайте контакта корпуса инструмента с заземленными поверхностями, такими как трубы, отопление, холодильники.
- Защищайте электроинструмент от дождя и сырости. Проникновение воды в электроинструмент повышает риск поражения электротоком.
- Не допускается использовать шнур не по назначению, например, для транспортировки или подвески электроинструмента, или для вытягивания вилки из штепсельной розетки. Защищайте шнур от воздействия высоких температур, масла, острых кромок или подвижных частей электроинструмента. Поврежденный или спутанный шнур повышает риск поражения электротоком.
- При работе на свежем воздухе используйте соответствующий удлинитель. Используйте только такой удлинитель, который подходит для работы на улице
- Если невозможно избежать применения электроинструмента в сыром помещении, то устанавливайте выключатель защиты от токов повреждения. Применение выключателя защиты от токов повреждения снижает риск электрического поражения.

3. Личная безопасность:

- Будьте внимательными, следите за тем, что Вы делаете, и продуманно начинайте работу с электроинструментом. Не пользуйтесь электроинструментом в усталом состоянии или, если Вы находитесь под влиянием наркотиков, спиртных напитков или лекарств. Один момент невнимательности при работе с электроинструментом может привести к серьезным травмам.
- Применяйте средства индивидуальной защиты и всегда защитные очки. Использование средств индивидуальной защиты: защитной маски, обуви на

нескользящей подошве, защитного шлема или средств защиты органов слуха в зависимости от вида работы электроинструмента снижает риск получения травм.

- Предотвращайте непреднамеренное включение электроинструмента. Перед подключением электроинструмента к электропитанию и/или к аккумулятору убедитесь в выключенном состоянии электроинструмента. Не держите подсоединенный инструмент за переключатель.
- Убирайте установочный инструмент или гаечные ключи до включения электроинструмента. Инструмент или ключ, находящийся во вращающейся части электроинструмента, может привести к травмам.
- Не принимайте неестественное положение корпуса тела. Всегда занимайте устойчивое положение и держите всегда равновесие. Благодаря этому Вы можете лучше контролировать электроинструмент в неожиданных ситуациях.
- Носите подходящую рабочую одежду. Не носите широкую одежду и украшения. Держите волосы, одежду и рукавицы вдали от движущихся частей.
- Широкая одежда, украшения или длинные волосы могут быть затянуты вращающимися частями.
- При наличии возможности установки пылеотсасывающих и пылесборных устройств проверяйте их присоединение и правильное использование. Применение пылесоса может снизить опасности, создаваемые пылью.

4. Бережное и правильное обращение и использование электроинструментов:

- Не перегружайте электроинструмент. Используйте для Вашей работы предназначенный для этого электроинструмент. С подходящим по характеристикам электроинструментом Вы работаете лучше и надежнее в указанном диапазоне мощности.
- Не работайте с электроинструментом с неисправным выключателем. Электроинструмент, который не поддается включению или выключению, опасен и должен быть отремонтирован.
- До начала наладки электроинструмента, перед заменой принадлежностей и прекращением работы отключайте штепсельную вилку от розетки сети и/или выньте аккумулятор. Эта мера предосторожности предотвращает непреднамеренное включение электроинструмента.
- Храните неиспользуемые электроинструменты недоступно для детей. Не разрешайте пользоваться электроинструментом лицам, которые незнакомы с ним или не читали настоящих инструкций. Электроинструменты опасны в руках неопытных лиц.
- Тщательно ухаживайте за электроинструментом. Проверяйте работоспособность и ход движущихся частей электроинструмента, отсутствие поломок или повреждений, отрицательно влияющих на функционирование электроинструмента. Поврежденные части должны быть отремонтированы до использования электроинструмента. Плохое обслуживание электроинструментов является причиной большого числа несчастных случаев.
- Держите режущий инструмент в заточенном и чистом состоянии. Заботливо ухоженные режущие инструменты с острыми режущими кромками режут заклиниваются и их легче вести.
- Примените электроинструмент, принадлежности, рабочие инструменты и т.п. в соответствии с настоящими инструкциями. Учитывайте при этом рабочие условия и выполняемую работу. Использование электроинструментов для

непредусмотренных работ может привести к опасным ситуациям.

- Неиспользуемый инструмент должен храниться в сухом, закрытом месте, не доступном для детей! Не позволяйте использовать инструмент лицам, которые не ознакомились с настоящей инструкцией.

5. Сервис:

- Ремонт прибора осуществляйте только в сервисных центрах! Ремонт Вашего электроинструмента поручайте только квалифицированному персоналу и только с применением оригинальных запасных частей. Этим обеспечивается надежность и безопасность электроинструмента.

ВНИМАНИЕ! Применение любых принадлежностей и приспособлений, а также выполнение любых операций помимо тех, что рекомендованы данным руководством, может привести к травме или поломке инструмента.

6. Двойная изоляция:

Ваш инструмент имеет двойную изоляцию. Это означает, что все внешние металлические части электрически изолированы от токоведущих частей. Это выполнено за счет размещения дополнительных изоляционных барьеров между электрическими и механическими частями, делая необязательным заземление инструмента.

ВНИМАНИЕ! Двойная изоляция не заменяет обычных мер предосторожности, необходимых при работе с этим инструментом. Эта изоляционная система служит дополнительной защитой от травм, возникающих в результате возможного повреждения электрической изоляции внутри инструмента.

СПЕЦИАЛЬНЫЕ МЕРЫ БЕЗОПАСНОСТИ ПРИ РАБОТЕ С КРАСКОПУЛЬТОМ

- Краскопульт не должен подвергаться воздействию атмосферных осадков, его нельзя использовать в условиях повышенной влажности.
- Материалы, наносимые распылением, выходят из распылителя краскопульты под большим давлением, поэтому инструмент нельзя направлять на людей или животных.
- В случае травмы от контакта со струёй распыляемого материала, немедленно обратитесь в медицинское учреждение и поставьте врача в известность о том, какой тип материала распылялся.
- Краскопульт должен использоваться с материалами, температура возгорания которых не ниже 21⁰С.
- При работе краскопульт в закрытых помещениях должна быть создана достаточная вентиляция.
- Открытое пламя и курение на месте проведения лакокрасочных работ строго воспрещаются.
- Перед работой с краскопульт, проверяйте, чтобы рабочая поверхность была очищена от загрязнений и не была нагрета выше 40⁰С.

- Всегда изучайте рекомендации по использованию красок перед их использованием.
- Используйте материалы с необходимой вязкостью.
- Не используйте краскопульт при низких, особенно при отрицательных температурах, т.к. вязкость многих материалов повышается при снижении температуры, что существенно отразится на качестве распыления.
- Не позволяйте детям брать краскопульт в руки и играть с ним.
- Не используйте краскопульт для распыления легковоспламеняющихся жидкостей.
- Соблюдайте меры предосторожности и следуйте инструкции, которая прилагается производителем распыляемой жидкости.
- Туман от краски и пары растворителей опасны для здоровья. Пользуйтесь средствами защиты органов дыхания и работайте только в хорошо проветриваемых помещениях или перед вытяжными установками.
- Чистите краскопульт после каждого использования.
- Всегда выключайте и отсоединяйте краскопульт от сети при его очистке.
- Не используйте провод и шланг как ручку для переноса краскопульта.
- Перед использованием всегда проверяйте шланг, место крепления шланга и провод. При обнаружении повреждений замените или обратитесь в сервисный центр для замены
- Краскопульт не предназначен для использования лицами с ограниченными физическими или умственными способностями.

ЭКСПЛУАТАЦИЯ КРАСКОПУЛЬТА

ВНИМАНИЕ! Краскопульт должен быть тщательно очищен после каждого использования.

Измерение вязкости (Рис.3).

1. Тщательно размешайте материал, обеспечьте его температуру в пределах средней комнатной температуры (20-21 С).
2. Погрузите мерный стаканчик, измеряющий вязкость в жидкости, ниже верхнего края. Подождите, пока мерный стаканчик не наполнится полностью.
3. Выньте мерный стаканчик из распыляемого состава и дайте жидкости вытечь. Измерьте время вытекания жидкости в секундах до отрыва потока жидкости. Это время называется «секунды по стандарту ДИН» (DIN-s). Если данный показатель слишком большой, доведите его до значений, указанных в таблице, разбавляя смесь.



Рис.3

Таблица вязкости.

Распыляемые жидкости	вязкость DIN-s
Масляная краска, лаковая эмаль	25-40

Масляная грунтовка	30-45
Масляная протрава	Не требует разбавки
Грунтовочный лак	Не требует разбавки
Полиуретан	Не требует разбавки
Лак	20-50

Вещества не пригодные для использования при работе с краскопультом:

Эмульсионная краска, материалы, содержащие твердые частицы, жидкое стекло с крупными частицами, растворитель и щелочной раствор, силикатная краска. Для процесса распыления распыляемый состав не должен быть слишком густым, т.е. вязкость состава не должна быть больше, чем максимальная допустимая вязкость для аппарата. Для распыления применяемые составы необходимо разбавить до необходимой степени текучести (до требуемой вязкости). Растворитель всегда должен быть совместим с распыляемым составом. В противном случае, возможно образование комков, которые засоряют инструмент.

Подготовка к работе.

Перед включением краскопульта в сеть, убедитесь, что напряжение сети соответствует спецификации на табличке с техническими данными, закрепленной на краскопульте.

ВНИМАНИЕ! Не включайте краскопульт без жидкости в бачке, при работе без жидкости насос подвергается значительному износу и быстро выходит из строя.

1. Подсоедините воздушный шланг к компрессорному блоку одним концом, а вторым – к пистолету-распылителю как показано на Рис.4.

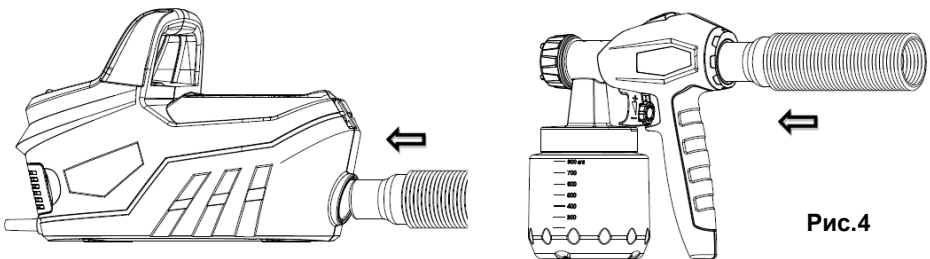


Рис.4

2. Отсоедините бачок от пистолета-распылителя.
3. Доведите рабочую жидкость до требуемой вязкости. Поместите бачок краскопульта на ровную поверхность и наполните рабочей жидкостью.
4. Отрегулируйте положение всасывающей трубки.

Если Вы собираетесь работать сверху вниз, всасывающая трубка должна быть повернута как на Рис.5.

Если же предстоит работать по направлению вверх, поверните всасывающую трубку как указано на Рис.6.

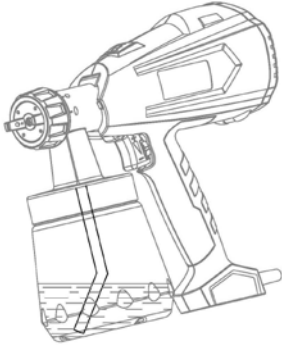


Рис.5

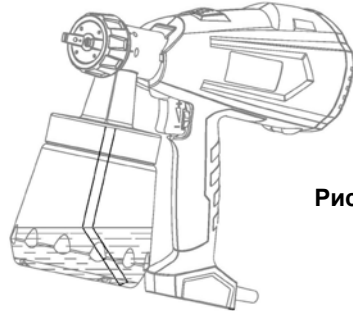


Рис.6

5. Аккуратно присоедините емкость с жидкостью к пистолету.
6. Установите пистолет-распылитель в держатель, расположенный на компрессорном блоке.
7. Чтобы распылить материал, возьмите пистолет-распылитель, направьте на рабочую поверхность, включите компрессорный блок выключателем ON/OFF и нажмите на курок распылителя..
8. Отрегулируйте факел распыления и расход материала.

Регулировка факела распыления (Рис.7).

Для того чтобы выбрать нужную форму распыления, необходимо поворачивать крышку распылителя (1), как показано на Рис.7.

Проведите пробное распыление на картон или бумагу.

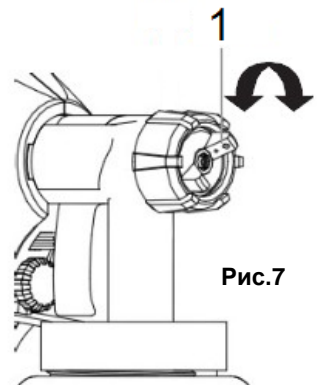
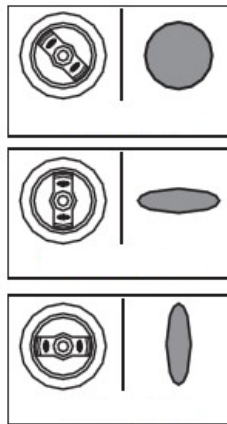


Рис.7

ВНИМАНИЕ! Никогда не нажимайте курок выключателя при поворачивании крышки распылителя.

Никогда не направляйте пистолет-распылитель на части тела.

Регулировка интенсивности распыления.

Интенсивность распыления можно настроить путем поворачивания регулятора (5; Рис.1).

Чтобы получить качественное покрытие:

- Всегда держите краскопульт параллельно горизонту и распыляйте перпендикулярно окрашиваемой поверхности с расстояния примерно 25-30 см. Выдерживайте равномерное расстояние до обрабатываемой поверхности (Рис. 8). Двигайте краскопульт рукой, а не запястьем.

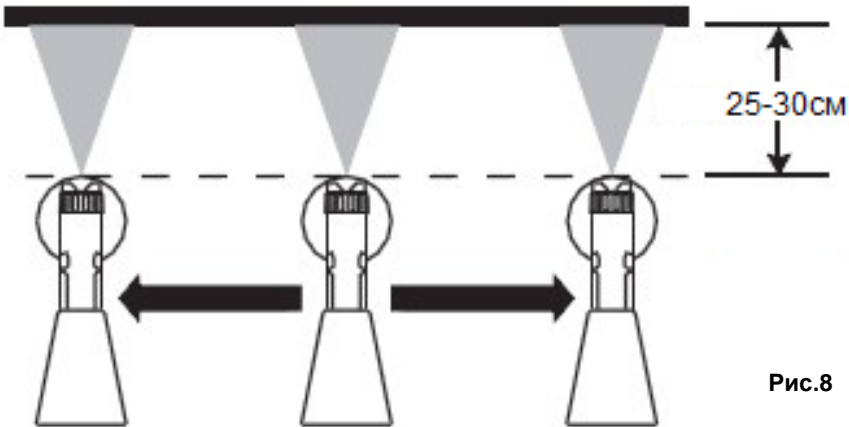


Рис.8

- Резкие, неравномерные движения при распылении могут привести к пятнам, наплывам и эффекту апельсиновой корки.

Рекомендации по работе с краскопультом.

- Покрываемая поверхность должна быть чистой, сухой и обезжиренной. Гладким поверхностям следует придать шероховатость. Не забудьте убрать пыль возникшую при обработке поверхности.
- Перед окраской основной поверхности сделайте несколько проб на любой другой поверхности.
- Для предотвращения наплывов и прожилок начинайте распыление с небольшого количества краски. Прежде чем накладывать второй слой дайте покрытию высохнуть. Данный метод рекомендуется для вертикальных поверхностей в целях предотвращения возможных наплывов краски.
- Поверхность, на которую не должна попасть краска, должна быть укрыта клейкой лентой или бумагой.
- Сначала малыми дозами распыляемого материала покрывается внешняя поверхность, углы, небольшие декоративные элементы. После этого покрывайте

оставшую обрабатываемую поверхность. Начинайте процесс распыления на расстоянии около 10 см от поверхности и также заканчивайте. Начинайте наносить материал от края к центру, обрабатывайте поверхность движениями в перекрестных направлениях. Поверхность однородного качества образуется, если “дорожки” будут располагаться внахлест соответственно на 4-5 см.

- Принимайте во внимание, что созданный краскопультом туман из распыляемого материала оседает на окружающих предметах.
- Никогда не опорожняйте бак до дна. Всасывающая трубка всегда должна быть погружена в жидкость. В противном случае, образование тумана, возникающего при распылении, прекращается, происходит разбрызгивание капель большего диаметра.

ТЕХНИЧЕСКОЕ ОБСЛУЖИВАНИЕ. ХРАНЕНИЕ

Очистка краскопульта (рис.9).

1. По завершении работ тщательно промойте краскопульт путем распыления соответствующей чистящей жидкости (теплая, мыльная вода для латексного материала, растворитель для материалов на масляной основе). Используйте только растворители с температурой возгорания выше 80° С.
2. Отсоедините штепсельную вилку от розетки и протрите корпус краскопульта тряпкой, смоченной в растворителе. Не допускайте попадания жидкости внутрь корпуса инструмента!

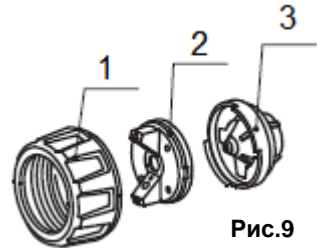


Рис.9

ВНИМАНИЕ! Ни в коем случае не погружайте прибор целиком в средство для очистки!

3. Используя кнопку снятия распылителя (4; Рис.1) отсоедините пистолет-распылитель.
4. Снимите и очистите бак от оставшейся рабочей жидкости.
5. Налейте небольшое количество соответствующей чистящей жидкости (теплая, мыльная вода для латексного материала, растворитель для материалов на масляной основе) в бак. Тщательно ополосните емкость и вылейте жидкость.
6. Наберите в бак свежий растворитель.
7. Подсоедините емкость к пистолету-распылителю.
8. Распылите моющее средство в течение 4 секунд на защищенную поверхность. Отсоедините пистолет.
9. Протрите внешнюю сторону пистолета и бачка.
10. Отвинтите гайку сопла (1), поворотное (2) и неподвижное (3) сопла (Рис.9).
11. Очистите емкость, всасывающую трубку, крышку распыления и сопла при помощи щетки и специальной очищающей жидкости.

ВНИМАНИЕ! Никогда не производите очистку сопла и отверстий металлическими объектами. Не используйте растворители и лубриканты, содержащие силикон.

12. Очистите заднюю поверхность пистолета чистящим средством.
13. Поверните всасывающую трубку против часовой стрелки и вытащите ее. Промойте трубку в чистящем средстве.
14. Произведите обратную сборку деталей.

Краскопульт следует хранить при комнатной температуре, вне досягаемости детей и домашних животных. В бачке не должно содержаться рабочей жидкости, храните электроинструмент в очищенном состоянии.

ВОЗМОЖНЫЕ ПРОБЛЕМЫ И МЕТОДЫ ИХ УСТРАНЕНИЯ

Возможные проблемы	Причины	Методы устранения
Рабочая жидкость не поступает из сопла	<ul style="list-style-type: none"> - Закупорено сопло - Закупорена всасывающая трубка - Регулятор интенсивности распыления слишком повернут влево (-) - Плохо установлена всасывающая трубка - Плохо установлен бачок 	<ul style="list-style-type: none"> - Очистите сопло - Очистите трубку - Поверните регулятор правее (+) - Затяните всасывающую трубку - Надежно установите бачок
Рабочая жидкость капает с сопла	<ul style="list-style-type: none"> - Плохо затянуто сопло - Поврежденное сопло 	<ul style="list-style-type: none"> - Затяните сопло - Смените сопло
Слишком крупнозернистое распыление	<ul style="list-style-type: none"> - Слишком большая вязкость рабочей жидкости - Регулятор интенсивности распыления слишком повернут вправо (+) - Загрязнено сопло - Плохо установлен бачок 	<ul style="list-style-type: none"> - Разбавьте жидкость - Поверните регулятор левее (-) - Очистите сопло - Надежно установите бачок
Подтеки на рабочей поверхности	<ul style="list-style-type: none"> - Слишком большой расход рабочей жидкости 	<ul style="list-style-type: none"> - Поверните регулятор интенсивности распыления влево (-)
Слишком много тумана из распыляемого материала	<ul style="list-style-type: none"> - Большое расстояние от краскопульта до рабочей поверхности - Слишком большой расход рабочей жидкости 	<ul style="list-style-type: none"> - Уменьшите дистанцию - Поверните регулятор интенсивности распыления влево (-)

КОМПЛЕКТАЦИЯ

- Краскопульт - 1 шт.
- Вискозиметр - 1 шт.
- Шланг воздушный 1,8 м - 1шт.
- Ремень - 1 шт.
- Сопло 2,6мм - 1 шт.
- Сопло 1,8мм - 1 шт.
- Инструкция - 1 шт.

ИЗМЕНЕНИЯ

В связи с постоянным совершенствованием электроинструмента производитель оставляет за собой право вносить в конструкцию изменения, не описанные в данном руководстве, которые не снижают потребительских качеств изделия.

Изделие соответствует требованиям ТР ТС.

Информацию о сертификатах см. на сайте <http://www.hammer-pt.com>

Декларация о соответствии единым нормам ЕС.

Настоящим мы заверяем, что краскопульт электрический марки Hammer Flex **PRZ600** соответствует директивам: 98/37/EC, 89/336/EEC, 73/23/EEC, EN50144, EN55014, EN61000.

Этот прибор соответствует директивам CE по искрозащите и технике безопасности для низковольтных приборов; он сконструирован в соответствии с новейшими предписаниями по технике безопасности.

Изготовитель:

Фирма "Hammer Werkzeug GmbH", "Хаммер Веркцойг ГмбХ"

Адрес:

Niedenu 25, 60325, Frankfurt am Main, Germany

Ниденау 25, 60325, Франкфурт на Майне, Германия

Произведено в КНР.

Дата изготовления указана на этикетке инструмента.

Срок службы изделия составляет 5 (пять) лет при соблюдении условий хранения и правил эксплуатации, а также правильности сбора и монтажа инструмента, указанных в данном руководстве по эксплуатации.

В случае если, несмотря на тщательный контроль процесса производства, инструмент все-таки вышел из строя, ремонт инструмента и замена любых его частей должна производиться только в специализированной сервисной мастерской.

Дополнительную информацию по инструменту и обслуживанию можно узнать на сайте: <http://www.hammer-pt.com>